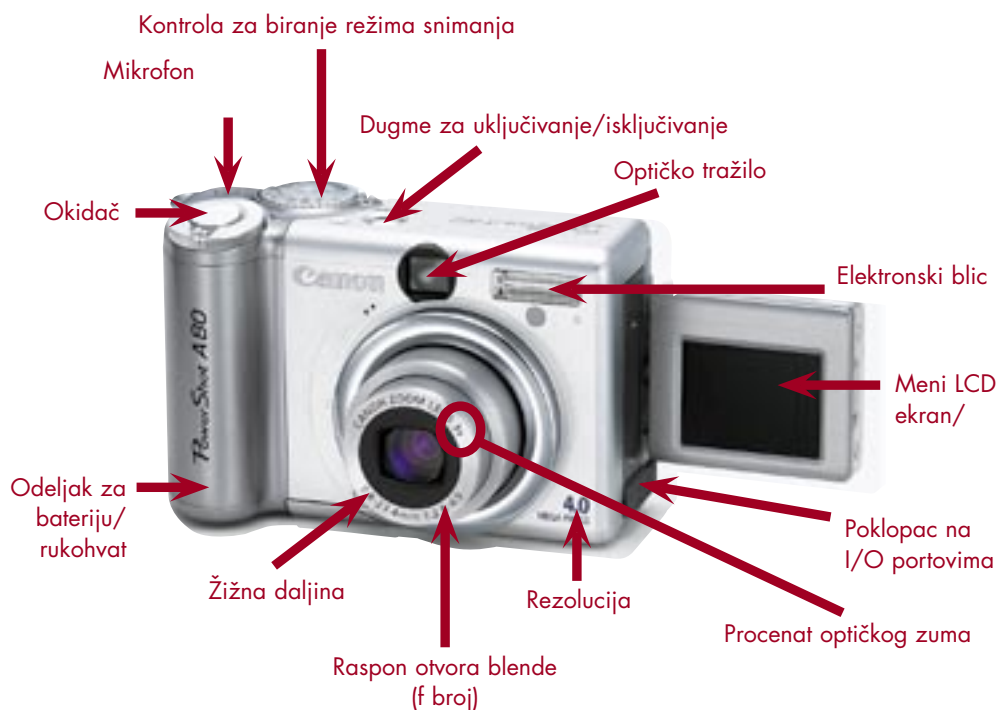


Upoznajte svoj digitalni fotoaparata

Digitalni fotoaparati izgledaju kao i aparati sa filmom, ali umesto da slike prenose na film, koriste elektronske senzore osetljive na svetlo koji se zovu uređaji spregnuti naelektrisanjem (*charge-coupled devices*, CCDs). CCD je podeljen u tri miliona ili više piksela na fotoaparatu srednje kategorije. Na većini fotoaparata se koristi neki od mnogo tipova fleš memorijske kartice za skladištenje digitalnih slika koje CCD napravi. Ima i fotoaparata sa mini-CD-ovima ili disketama kao medijumom za skladištenje. CCD i fleš memorija ili drugi medijum za snimanje zamenjuju film na digitalnim fotoaparata.

Anatomija digitalnih fotoaparata



Zahvaljujemo kompaniji Canon USA, Inc.

Vrste digitalnih fotoaparata

Početak

DEO 1



- 1** Čak i jednostavni „idioti“ imaju LCD displej za komponovanje slika i konfigurisanje aparata.
- 2** Optički objektiv 3x je karakterističan za „idiote“.
- 3** Malo aparata srednje kategorije ima konektor za spoljni blic.
- 4** Većina aparata srednje kategorije ima dužu žižnu daljinu (ovaj ima zum 4x, a ne 3x).

UVOD

Digitalni aparati se mogu podeliti u nekoliko kategorija, u zavisnosti od objektivna, rezolucije (broja piksela horizontalno i vertikalno), vrste memorije za skladištenje, i broja ručnih kontrola za ekspoziciju i fokus.

SAVET

Aparati „idioti“

Pentax Optio 230 je tipičan „idiot“ aparat. Ima ograničene ručne kontrole, kratak zum (3x), i relativno nisku rezoluciju (2 megapiksela).
Zahvaljujemo kompaniji Pentax, Inc.

SAVET

Aparati srednje klase

Nikon Coolpix 5400 je klasičan aparat srednje klase. On ima dosta ručnih kontrola i rezoluciju od 5,1 megapiksela za uvećanja do 16x20 inča.
Zahvaljujemo kompaniji Nikon USA.



- 5** Mnogi aparati visoke klase imaju objektiv sa većim otvorom blende (f2.8–3.1) radi boljeg snimanja po prigušenom svetlu.
- 6** Mnogi aparati visoke klase imaju mogućnost biranja automatskog fokusa ili ručnog fokusa radi bolje kontrole žižne daljine.
- 7** Izmenljivi objektivni omogućuju da se na digitalnim SLR aparatima koriste objektivni za fotoaparate sa filmom.
- 8** Digitalni SLR aparati mogu da koriste iste elektronske bliceve kao i fotoaparati sa filmom.

SAVET
Poluprofesionalni aparati

Fuji FinePix S7000 je klasičan poluprofesionalni digitalni aparat. On ima SLR optičko tražilo (koje gleda kroz objektiv), rezoluciju od 6 megapiksela, i filmski režim rada visokog kvaliteta. *Zahvaljujemo kompaniji Fuji Photo Film USA, Inc.*

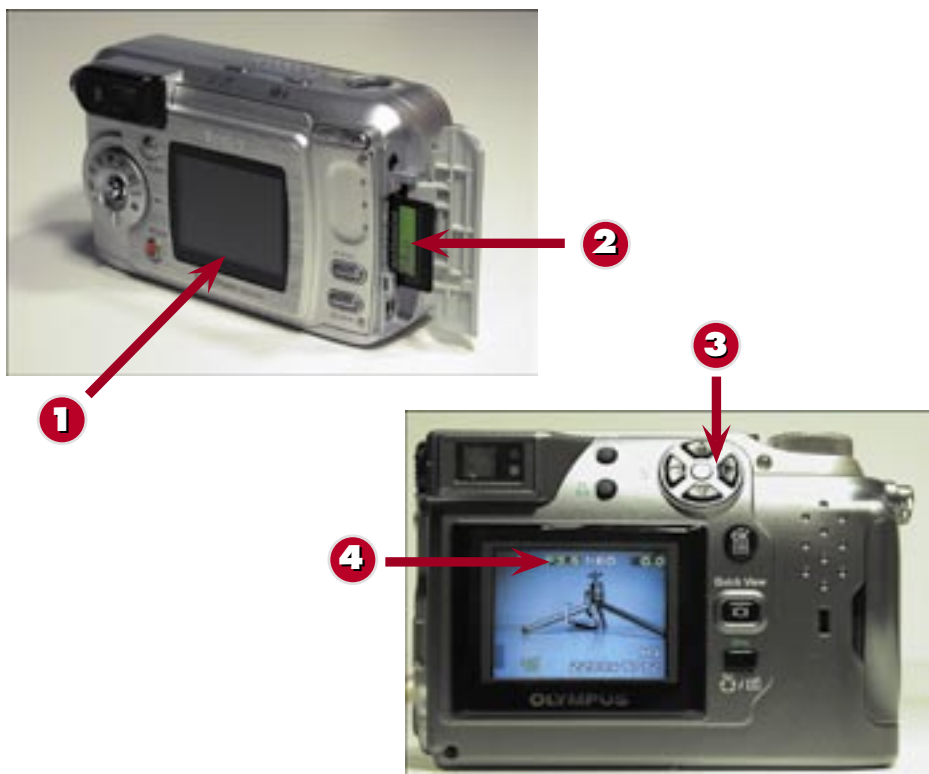

SAVET
Izmenljivi objektivni

Canon EOS Digital Rebel je tipičan digitalni SLR (*Single-lens-reflex*) aparat za izmenljivim objektivom. Na njemu se mogu koristiti isti objektivni i pribor kao i na Canon 35-milimetarskim SLR fotoaparati sa filmom iz serije EOS. *Zahvaljujemo kompaniji Canon USA, Inc.*

Ključne odlike aparata

Početak

DEO 1



- 1** LCD tražilo vam pomaže da komponujete fotografiju.
- 2** Zamenljiva fleš memorija omogućuje da snimate više fotografija.
- 3** Kontrola režima vam pomaže da izaberite pravi režim snimanja za date uslove.
- 4** Podaci o ekspoziciji na LCD displeju pokazuju režim snimanja, kao i to da li je potrebno upotrebiti blic.

UVOD

Sa toliko marki i modela digitalnih fotoaparata na tržištu, biranje najboljeg modela za vaše potrebe sigurno nije lako. U ovoj vežbi, naučićete o najbitnijim odlikama koje treba potražiti kod svake od kategorija aparata.

SAVET

Zamenljivo skladište

Aparat mora da ima zamenljivo skladište. Veoma je korisno kada tokom celodnevnog snimanja možete da zamenite fleš memorijsku karticu i da nastavite fotografisanje. U delu 2 detaljnije govorimo o različitim vrstama zamenljivih skladišta.

CAKA

Korigovanje ekspozicije

U situacijama sa neobičnim osvetljenjem, recimo kada je sunce iza objekta, korisno je ako možete da korigujete ekspoziciju. Još bi bilo bolje ako možete ručno da birate otvor blende i vreme ekspozicije.



- 5** TTL tražilo vam pomaže da komponujete fotografije sa manje potrošnje baterije nego kada stalno koristite LCD displej.
- 6** Kontrole za ručnu i automatsku ekspoziciju omogućuju dobijanje boljih fotografija pod neobičnim svetlosnim uslovima.
- 7** Dugme za pregled dubinske oštine omogućuje da se odredi prostor oštrog fokusa.
- 8** Objektivi sa standardnim veličinama filtara omogućuju zaštitu objektiva i postizanje specijalnih optičkih efekata.

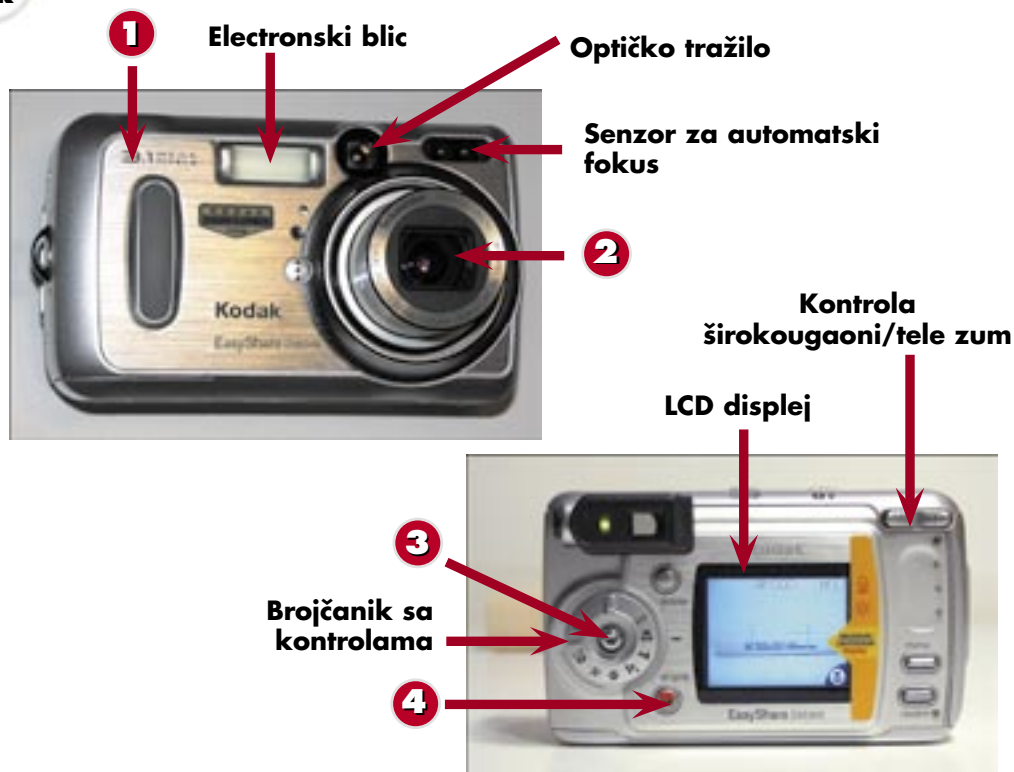

SAVET
TTL tražilo

Ako ste ozbiljan fotograf, treba vam TTL (*through-the-lens*) tražilo. Mali elektronski ili optički TTL birač pogleda pomaže vam da nepogrešivo komponujete slike bez upotrebe LCD displeja i trošenja baterije.

SAVET
Izmenljivi objektivni

Mnogi digitalni SLR aparati koriste izmenljive objektivne. Ako već imate 35-milimetarski SLR Canon ili Nikon sa automatskim fokusom, iste objektivne možete da koristite i na novim modelima Canon i Nikon digitalnih SLR aparata.

Upoznajte odlike aparata - Kodak EasyShare DX6340



- 1** Rezolucija od 3,1 megapiksela je dovoljna za pravljenje kvalitetnih uvećanja do 8x10 inča.
- 2** Aparat ima Schneiderov zum Variogon 4x.
- 3** Upravljačka palica obezbeđuje četvorosmerno kontrolisanje menija za postavke i takođe se ponaša kao dugme.
- 4** Ovo dugme služi za slanje fotografija e-poštom i njihovo štampanje preko opcionih priključnih stanica za kameru i štampač.

UVOD

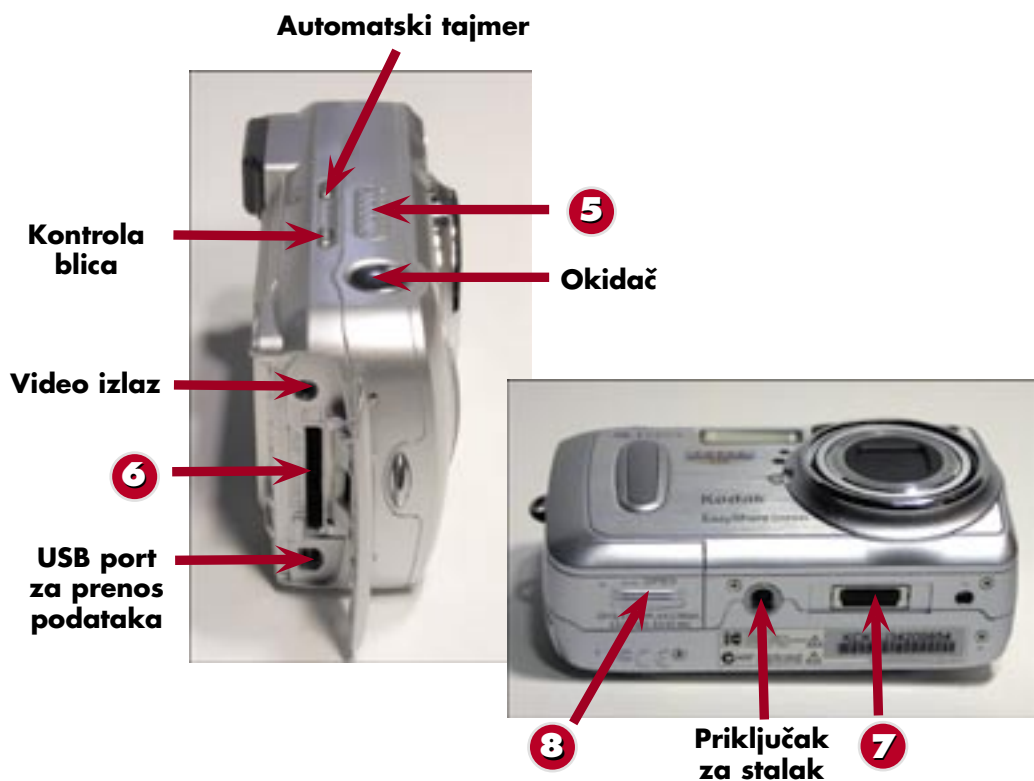
Na ovoj stranici, kao i na stranicama koje slede, upoznaćete Kodakov aparat EasyShare DX6340. On se ponaša kao „idiot“, a ima i priključnu jedinicu za prenos slika i štampačku priključnu jedinicu za štampanje sa sublimacijom boja i prenosom podataka.

SAVET

Brisanje promašaja

Dugme Delete koristite za brisanje mutnih ili nefokusiranih fotografija čim ih napravite, odnosno dok ih pregledate za brisanje koristite dugme Review.





- 5** Aparat ima ugrađeni mikrofon za snimanje zvuka u filmskom režimu.
- 6** Pored interne memorije, aparat ima mesto za umetanje fleš memorijskih kartica MultiMediaCard (MMC) ili Secure Digital (SD).
- 7** Port za priključne jedinice omogućuje povezivanje sa Kodakovim kamerama i štampačima.
- 8** Mogu se koristite alkalne, Ni-MH, ili litijumske AA baterije.

Kraj



CAKA

Strujne utičnice nisu za punjenje baterija

Kodak EasyShare DX6340 ima port za AC adapter (kao što se vidi na slici), ali kao i kod većine digitalnih fotoaparata, preko njega se ne mogu puniti baterije za aparat. Međutim, ako želite da napunite baterije ne vadeći ih iz aparata, Kodakove priključne stanice za aparat i štampač imaju takvu bateriju.

Upoznajte odlike aparata - Nikon Coolpix 995



- 1** Coolpix 995 je jedan od nekoliko Nikonovih modela sa pokretnim objektivom.
- 2** Otvorite blic ako želite da ga koristite; zatvorite ga da biste ga isključili.
- 3** (Pokriveni) konektor za AC adapter se može koristiti za napajanje kamere za snimanje u zatvorenom prostoru.
- 4** Zum objektiv 4x približava udaljene objekte više nego što to može model od 3x.

UVOD

Ovde vidite Nikonov Coolpix 995 sa svih strana, a to je aparat srednje klase koji sam koristio u raznim prilikama u drugim delovima ove knjige.

SAVET

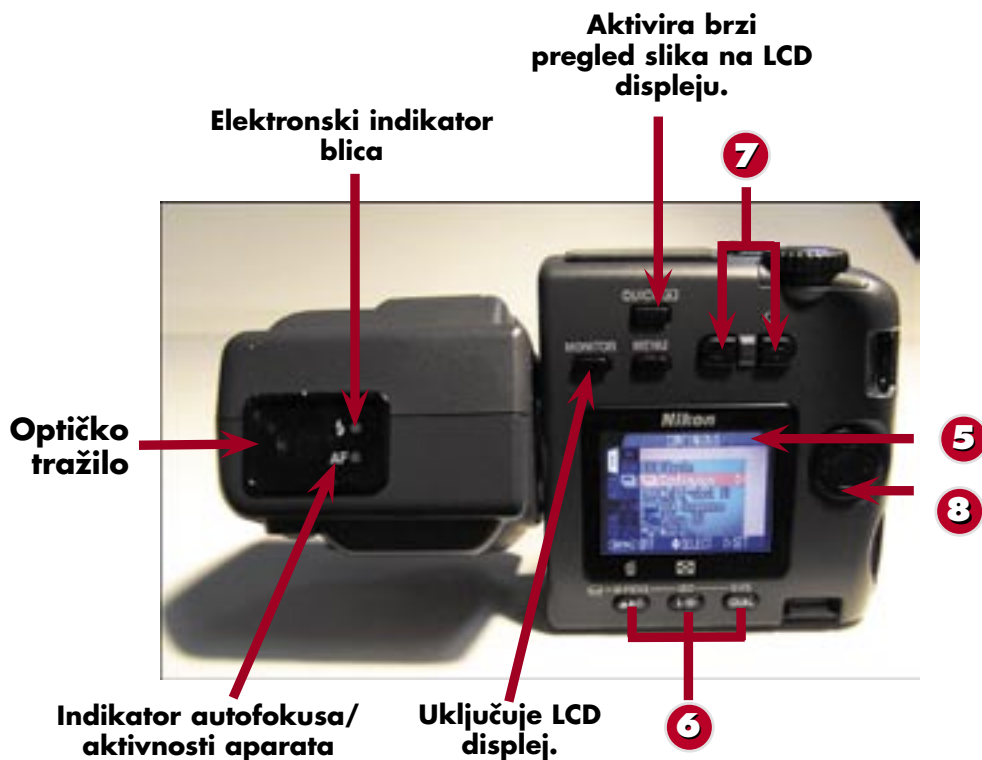
Pokretni objektiv

Pokretni objektiv možete koristiti da snimate iznad glave ili u nivou struka, a da pri tom sliku komponujete na LCD displeju.

CAKA

Štednja baterije

Ako planirate da mnogo snimate u zatvorenom prostoru ili da koristite aparat za prenos slika, kupite AC adapter za svoj aparat ako ga već niste dobili u kompletu. Kupovanje baterija ne može da se poredi sa njim!



- 5** Nikonov Coolpix 995 ima obilje kreativnih kontrola u svom meniju sa postavkama.
- 6** Ima i dugmad za režim fokusiranja, blic/ISO, i veličinu/kvalitet slike.
- 7** Dugme W (*wide* - širok) i dugme T (*tele*) kontrolišu zum objektiv.
- 8** Četvorosmerna kontrola se za biranje postavki iz menija.



SAVET

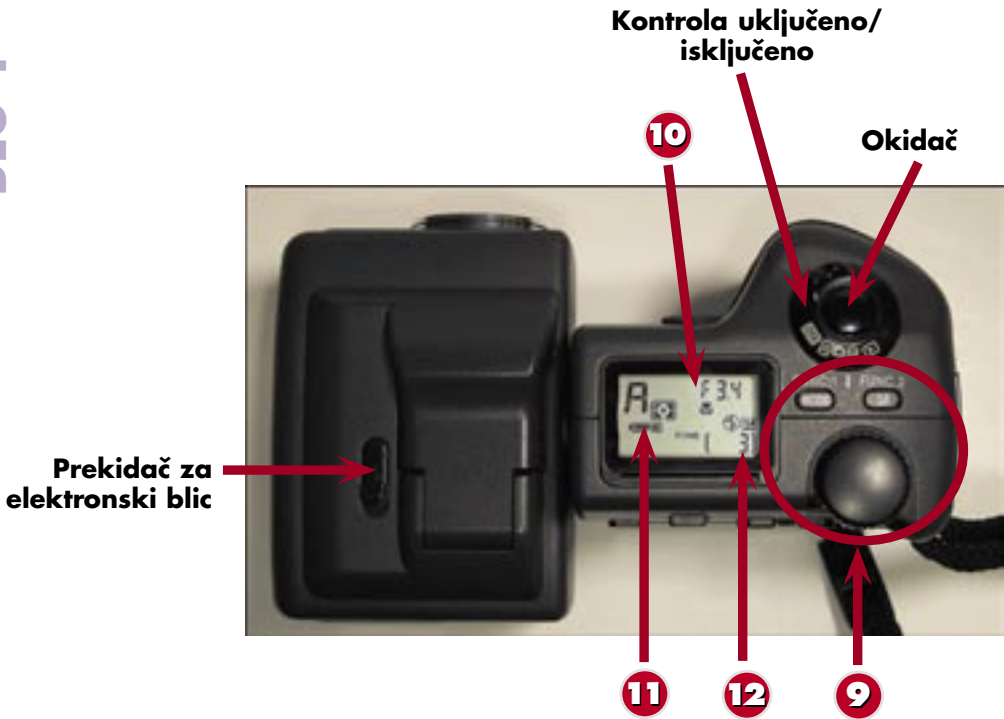
Vežba vodi savršenstvu!

Iako mnogi digitalni aparati imaju jednostavnije kontrole nego Coolpix 995, čak i „idioti“ imaju nekoliko menija za postavke i kontrole. Vežbajte postavljanje parametara pre nego što krenete „uživo.“

ČAKA

Čistoća aparata

Pored toga što na njemu pregledate fotografije, LCD displej služi i da na njemu vidite podatke o snimanju, pa ga zato treba redovno čistiti tkaničinom od mikrofibera.



- 9** Režim snimanja i druge parametre možete kontrolisati pomoću grupe kontrola iza okidača.
- 10** Statusni prozor pokazuje trenutne parametre i koliko je snimaka preostalo na memorijskoj kartici.
- 11** Proverite indikator napunjenosti baterije pre nego što slikate.
- 12** Koliko je snimaka preostalo zavisi od veličine fleš memorije i parametara za kvalitet slike koje ste postavili.

**ČAKA**

Imajte rezervni „film“ pri ruci

Fleš memorijske kartice su danas dovoljno jeftine i trebalo bi uvek da imate rezervnu pri ruci kako biste mogli da zamenite karticu i usred snimanja.



13

14

Kontrola
pokretljivosti
objektiva

Priključak za
sinhronizaciju
dopunskog blica

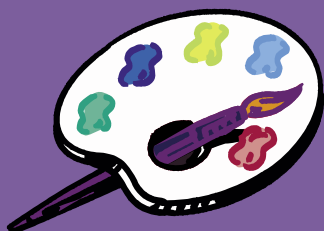


15

16

USB port
za prenos
fotografija

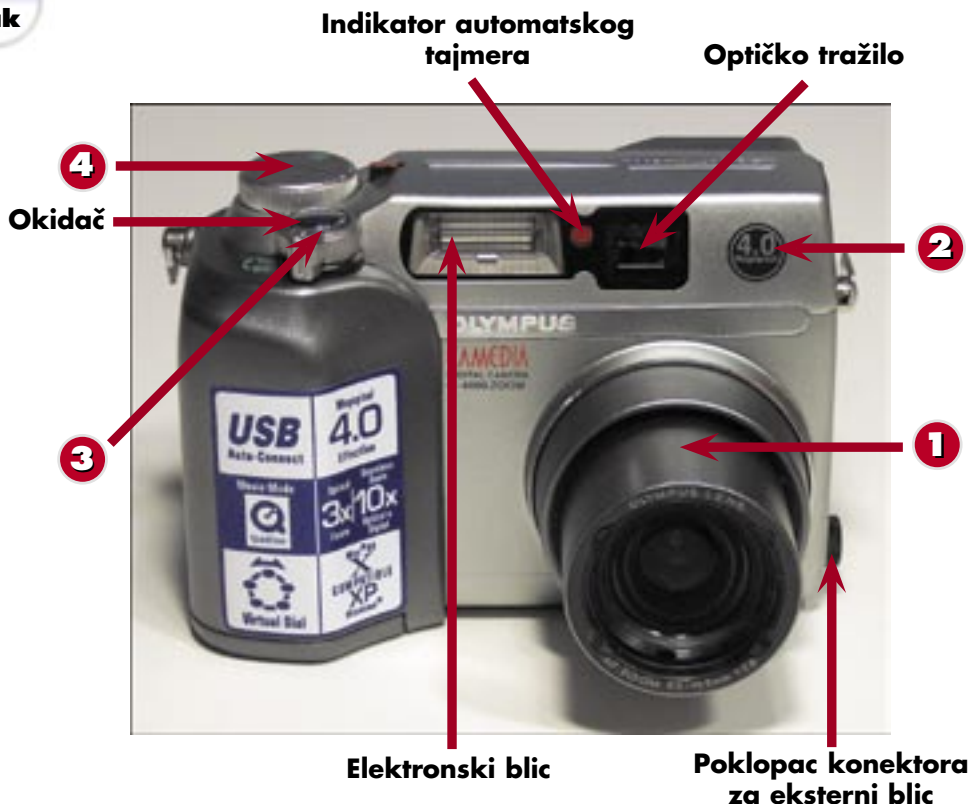
- 13** Za Coolpix 995 se koriste posebne baterije za brzo punjenje.
- 14** Može da se montira na stalak za snimanje pri slabom svetlu.
- 15** Može da se poveže sa TV-om za reprodukciju.
- 16** Koristi Compact Flash memorijske kartice.


 Kraj

ČAKA

Nosite video kabl sa sobom

Ako sa sobom nosite kabl za video izlaz vašeg aparata, možete da organizujete prikazivanje fotografija gde god ima televizora sa ulazom za video. Aparat možete da priključite i na video ulaz na video rekorderu.

Upoznajte odlike aparata - Olympus Camedia C-4000



- 1** Olympus Camedia C-4000 ima brzi objektiv sa zumom (f2.8–f3.1) za snimanje po slabom svetlu.
- 2** Maksimalna rezolucija od 4 megapiksela omogućuje pravljenje veoma kvalitetnih uvećanja od 11x14 inča.
- 3** Kontrola objektiva na prednjoj strani olakšava brzo zumiranje i slikanje.
- 4** Kontrola na gornjoj strani za slikanje i pregledanje.

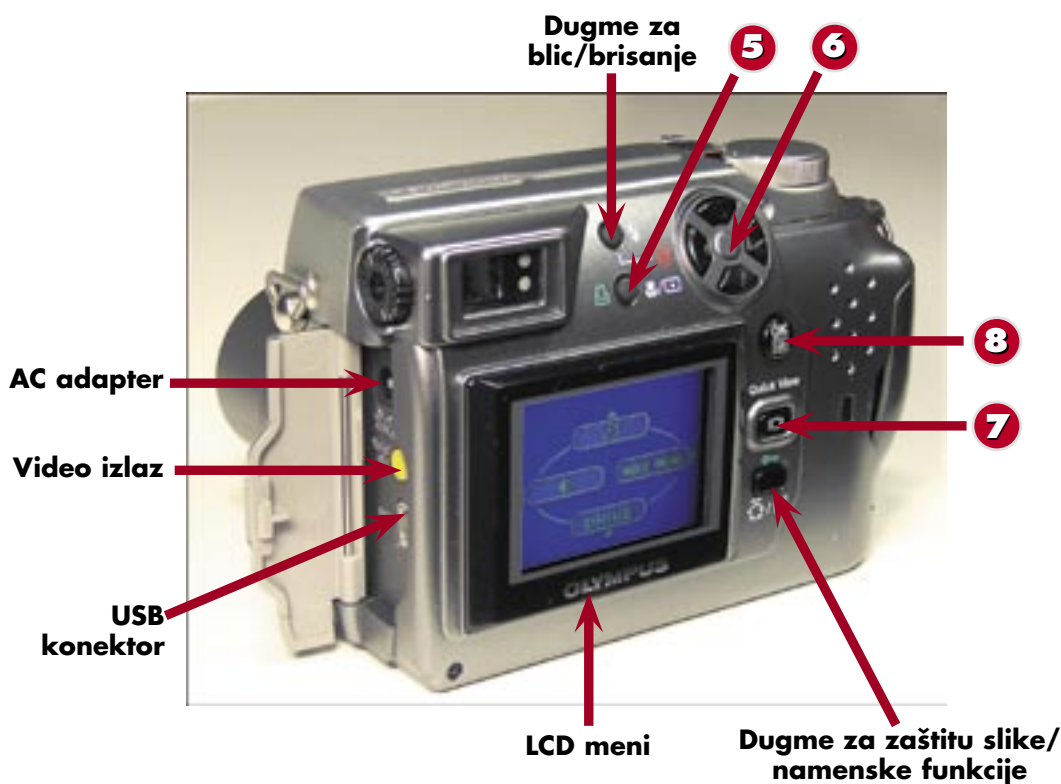
UVOD

Ovde je pregled aparata Olympus Camedia C-4000, poluprofessionalnog digitalnog aparata srednje klase, koji će biti korišćen u nekim delovima ove knjige.

ČAKA

F broj (otvor blende)

Što je manji F broj (f-stop), šire se otvara blenda objektivna i više svetlosti dopire do sočiva. Mnogi digitalni aparati imaju zum sa f2.8 za široki ugao, a f4.5 ili manje za telefoto. F broj kod aparata C-4000 je gotovo isti za široki ugao (f2.8) kao i za najduži telefoto (f3.1), te možete koristiti najveći zum u zatvorenom prostoru, odnosno napolju u uslovima bez sunca.



- 5** Možete da štampate direktno iz kamere na različitim modelima Olympus štampača sa sublimacijom boja.
- 6** Četvorosmerni virtuelni birač omogućuje kontrolisanje opcija iz menija i parametara za snimanje.
- 7** Dugme Quick View aktivira LCD displej za komponovanje slike.
- 8** Dugme OK potvrđuje opcije iz menija.

Kraj

SAVET

Pristup jednim dugmetom

Pomoću menija za postavke napravite namensku funkciju, a potom je možete birati pritiskom na namensko dugme.



ČAKA

Korišćenje virtuelnog birača

Mnogi aparati imaju više-namensku kontrolu; njena tačna funkcija zavisi od trenutnog režima rada. Vežbom ćete stići do savršenstva.

Kako digitalni aparati snimaju i čuvaju slike

Compact Flash



Smart Media



Mini-CD



Memory Stick



MultiMediaCard (MMC)



xD-Picture Card



Novčić (radi poredenja)



Secure Digital (SD)



Disketa

UVOD

Kod klasičnih aparata slike se prenose na film; film mora da se razvije kako bi se napravile fotografije. Umesto filma, kod digitalnih aparata koriste se senzori koji primaju sliku sa objektiva i konvertuju je u digitalni format. Nakon ove konverzije, aparat čuva slike digitalno, obično na nekom tipu fleš memorijskog skladišta. Fleš memorija predstavlja posebnu vrstu memorije koja koristi električni signal da bi se podaci zapisali u digitalnom formatu, ali za razliku od memorije u računarima, fleš „pamti“ informacije i pošto se aparat isključi ili se kartica izvadi iz njega.

SAVET

Kako se čuvaju slike

Aparati sa disketama čuvaju slike kao magnetni zapis. Aparati sa mini-CD-ovima zapisuju fotografije moćnim laserom. Diskete i mini-CD-ovi su kompatibilni sa standardnim računarskim diskovima.

Postavljanje fleš memorijske kartice

Početak



- 1** Otvorite poklopac na useku za fleš memorijsku karticu.
- 2** Pogledajte kako stoje oznake koje pokazuju orijentaciju kartice.
- 3** Stavite fleš memorijsku karticu u usek prema tim oznakama.
- 4** Gurnite karticu na mesto.

Kraj

UVOD Compact Flash ima dva reda konektora na jednom kraju modula, dok drugi tipovi imaju red konektora sa zadnje strane modula. Bez obzira na tip modula, modul mora biti ispravno orijentisan kako bi mogao da se postavi. U ovoj vežbi, pokazaću vam kako da ispravno stavite SD/MMC karticu u tipičan digitalni aparat.

SAVET

Vađenje memorijske kartice

Compact Flash kartice se obično izbacuju pritiskom na dugme ili klizač. Da biste izvadili druge tipove kartica, blago gurajte karticu dok se bravica ne otključa, a zatim je izvadite napolje.

Veličina medijuma, kapacitet, i rezolucija aparata

Tipovi fleš memorijskih kartica i njihov kapacitet

		32 MB	64 MB	128 MB	256 MB	512 MB	1 GB
Memory Stick		✓	✓	✓	✓		
Memory Stick PRO				✓	✓	✓	✓
Compact Flash		✓	✓	✓	✓	✓	✓
SmartMedia		✓	✓	✓			
MultiMediaCard		✓	✓	✓			
SecureDigital		✓	✓	✓	✓	✓	✓
XD-Picture		✓	✓	✓	✓	✓	✓

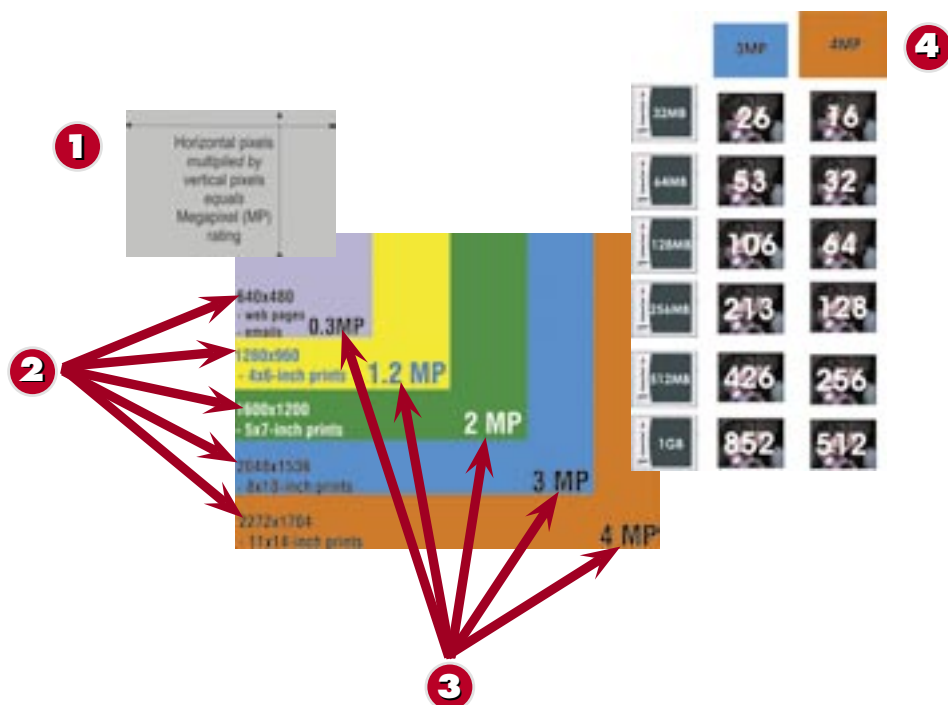
UVOD

Kada kupujete rolnu filma, broj slika koje možete snimiti sa tom rolnom zapisan je na pakovanju: obično je to 24 slike ili 36 slika. Međutim, broj slika koje možete čuvati na medijumima digitalnih aparata, pre nego što morate da zamenite te medijume, zavisi od faktora, kao što su veličina medijuma u megabajtima i rezolucija aparata (izražena u megapikselima). U delu 2 saznaćete više o postavljanju rezolucije na aparatu.

ČAKA

Isplativa fleš memorija

U principu, najbolja cena po megabajtu (MB) jeste kada kupite karticu čiji je kapacitet srednji ili visok.



- 1 Računica za kategorizaciju aparata prema megapikselima.
- 2 Rezolucija aparata/fotografije.
- 3 Približna kategorizacija prema megapikselima.
- 4 Broj fotografija visokog kvaliteta varira u zavisnosti od rezolucije aparata i veličine fleš memorijske kartice.



ČAKA

Vaša „kilometraža“ je možda drugačija

Cifre prikazane na ovoj strani za memorijski kapacitet mogu da budu i drugačije zbog razlika u načinima na koje različiti aparati komprimuju podatke kada čuvaju fotografije i zbog razlika u objektu koji se snima.

ČAKA

Postavljeni kvalitet utiče na kapacitet

Više fotografija možete sačuvati ako smanjite rezoluciju fotografija, dakle ako im smanjite kvalitet. Međutim, to će prouzrokovati da fotografije postanu manje oštre i, samim tim, nepodesnije za štampač. Zato je bolje da kupite novu memorijsku karticu.