

# Dodatak B

## Optimizovanje postupka instaliranja Officea

**M**nogim korisnicima Office 2007 je već instaliran na računar s kojim rade na poslu ili na nov računar koji su nabavili. Čak i ako ste u jednoj od navedenih situacija, može biti potrebno da u određenom trenutku podesite svoj instalirani primerak Officea.

Većina tih postupaka instaliranja i popravljanja komponentata počinju umetanjem instalacionog CD-ROM-a Officea 2007 u CD ili DVD uređaj na računaru. U većini slučajeva, instalacioni program se pokreće automatski. Ako se to ne dogodi, otvorite prozor koji prikazuje sadržaj instalacionog diska i dvaput pritisnite datoteku setup.exe. Sledite uputstva koja se pojavljuju na ekranu i upišite šifru proizvođača (Product Key) od 25 znakova kada se pojavi zahtev. Većina korisnika se opredeljuje za varijantu typical, a datoteke instalira na mesto koje instalacioni program predloži.

**NAPOMENA** Ukoliko nadograđujete Office 2003 na Office 2007, nova instalacija se obavlja sa istim parametrima kao stara. Međutim, ako smatrate da ćete se vratiti na Office 2003, ili možda želite da iskoristite parametre Officea 2003 za drugi sistem, upotrebite čarobnjaka Save My Settings da biste sačuvali kopije parametara Officea 2003 koje ćete kasnije upotrebiti. Tog čarobnjaka pokrećete kad izaberete Start ⇨ All Programs ⇨ Microsoft Office ⇨ Microsoft Office Tools ⇨ Microsoft Office 2003 Save My Settings Wizard.

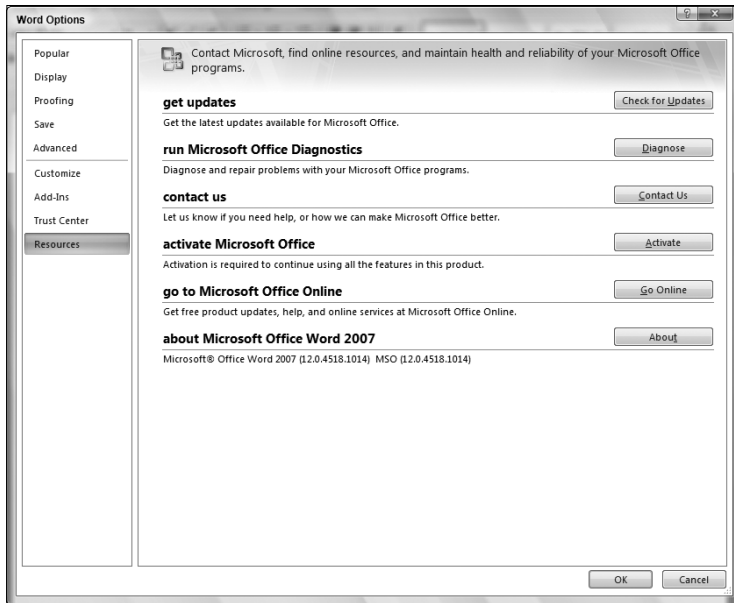
### Aktiviranje Microsoftovog paketa Office

Ključna akcija koja će omogućiti da Office radi kako treba, jeste aktiviranje instalacije Officea. Microsoft zahteva aktiviranje jer ono predstavlja sastavni deo njegovog sistema kontrole korisnika i razdvajanja onih koji su legalno nabavili Officeove programe od onih koji su do njih došli na nelegalan način.

Kada prvi put pokrenete neku Office aplikaciju, pojaviće se zahtev da aktivirate instalaciju. Ako odbijete da aktivirate softver, Microsoft vam dodeljuje „prelazni period“ od 25 upotreba Officea; posle toga, Office prelazi u režim umanjene funkcionalnosti.

Ako postupak aktiviranja započinjete na standardni način, sledite naredne korake iz jedne od glavnih Office aplikacija (Word, Excel, PowerPoint ili Access):

1. Pritisnite dugme **Office** ⇄ (**ime programa**) **Options**. Pojaviće se okvir za dijalog Options programa u kojem radite.
2. U listi s leve strane izaberite opciju **Resources**.
3. Pritisnite **Activate** (slika B-1).
4. Sledite uputstva na ekranu da biste završili postupak aktiviranja.



Slika B-1: Aktiviranje Officea iz okvira za dijalog Options.

## Pribavljanje ispravki

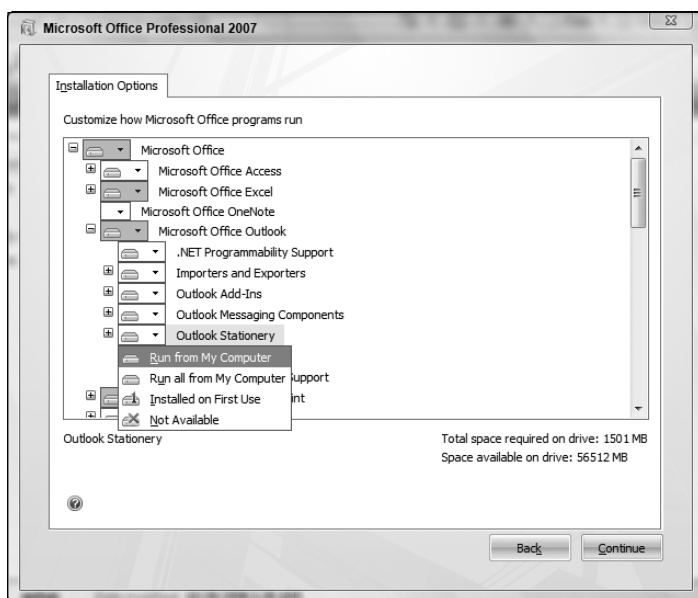
Microsoft povremeno izdaje ispravke za Officeove programe koje se tiču funkcionalnosti i zaštite. Te ispravke možete ručno preuzeti i instalirati u svakom trenutku, preko okvira za dijalog Options jednog od glavnih Officeovih programa. Sledite korake 1 i 2 iz prethodnog odeljka, a zatim pritisnite dugme Check for Updates (slika B-1). Office pronalazi najnovije opcije potrebne za vašu instalaciju Officea i omogućava da ih preuzmete.

## Dodavanje i uklanjanje Officeovih komponenta

Officeove aplikacije i komponente možete dodati kad god vam zatreba. U poslovnim okruženjima, sistemi su na početku instalirani u varijanti typical ili minimal, a korisnik mora da doda dopunske komponente koje će mu omogućiti da obavlja poslove koje dotad nije mogao.

Da biste u Office dodali nove aplikacije i komponente, odnosno da biste ih uklonili iz Officea, uradite sledeće:

1. Umetnite Officeov CD u čitač; ako se instalacioni program ne pokrene automatski, u prozoru sa sadržajem CD-a dvaput pritisnite datoteku **setup.exe**.
2. U prvom ekranu instalacionog programa pritisnite **Add or Remove Features**, a zatim pritisnite **Continue**.
3. Na kartici **Installation Options** izaberite komponente za instaliranje, odnosno deinstaliranje. Kao što se vidi na slici B-2, možete se opredeliti za instaliranje komponente (Run from My Computer) ili za njeno deinstaliranje (Not Available) tako što pritisnete ikonicu diska pored imena komponente, a zatim izaberete odgovarajuću opciju.
4. Pritisnite **Continue** a zatim postupite prema dodatnim uputstvima sa ekrana, ako treba, da biste završili dodavanje ili uklanjanje komponenata.



Slika B-2: Dodavanje i uklanjanje komponenata iz Office instalacije.

## Upotreba alatke Microsoft Office Diagnostics

Ako imate problema s pouzdanošću svoje instalacije Officea, možete pokušati da otkrijete uzrok problema alatkom Microsoft Office Diagnostics. Na primer, ta alatka će ispitati da li je oštećena Officeova instalacija. Alatka takođe pokušava da primeni poznata rešenja na određeni problem.

Da biste pokrenuli alatku Microsoft Office Diagnostics, u odeljku Resource okvira za dijalog Options pritisnite dugme **Diagnose** (slika B-1). Druga mogućnost je da izaberete **Start** ⇨ **All Programs** ⇨ **Microsoft Office** ⇨ **Microsoft Office Tools** ⇨ **Microsoft Office Diagnostics**.

U okviru za dijalog Microsoft Office Diagnostics videćete upozorenje da provera može potrajati 15 minuta ili duže. Pritisnite Continue a zatim Run Diagnostics. U nekim slučajevima, tokom postupka otkrivanja grešaka moraćete da umetnete Officeov instalacioni CD, pa neka vam bude pri ruci.

Kada se pojave rezultati ispitivanja, možete preduzeti potrebnu akciju, kao što je popravljnje Officeove instalacije, što je opisano u sledećem odeljku.

## Popravljanje instalacije

Popravljanjem instalacije najčešće se rešavaju problemi čiji je uzrok nedostajuća ili oštećena datoteka. Budući da je popravljnje manje drastična opcija od uklanjanja (deinstaliranja) i ponovnog instaliranja Officea, uvek je korisno da u slučaju problema prvo pokušate da popravite instalaciju.

Da biste popravili instalaciju Officea, uradite sledeće:

1. Stavite Officeov instalacioni CD u uređaj; ako se instalacioni program ne pokrene automatski, u prozoru sa sadržajem CD-a dvaput pritisnite datoteku `setup.exe`.
2. U prvom ekranu pritisnite opciju Repair (slika B-3) a zatim pritisnite dugme Continue.
3. Postupite prema dodatnim uputstvima sa ekrana, ako treba, da biste završili popravljnje Officeove instalacije.



Slika B-3: Popravljanje Officeove instalacije.