

2

PRIJAVLJIVANJE I UPOZNAVANJE OKRUŽENJA



Ovo poglavlje se bavi osnovama korišćenja grafičkog okruženja KDE u Linuxu. Ako ste već radili u nekom grafičkom okruženju (GUI), dobar deo ovog sadržaja biće vam poznat; međutim, možda ćete ipak želeti da ga bar površno pregledate, kako biste uočili eventualne razlike.

Prijavljivanje i odjavljivanje

Kada pokrenete Linux, pojaviće se prijavni ekran. Prvo ćete morati da unesete svoje prijavno ime (koje se naziva i korisničko ime) i lozinku – i jedno i drugo bi trebalo da dobijete od svog administratora. Ovaj postupak se naziva *prijavljivanje* (engl. *logging in*).

Pošto u Linuxu može da radi više korisnika istovremeno (a svaki od njih može imati radnu površinu i parametre prilagođene sopstvenim potrebama), unos korisničkog imena govori Linuxu ko ste vi i nalaže mu da učitava vaše parametre. Korisnička imena su posebno važna tamo gde istom računaru pristupa veći broj ljudi.

Lozinka predstavlja potvrdu vašeg identiteta i zato bi trebalo da je držite u tajnosti. Dok upisujete lozinku u polje Password, otkucani znakovi se ne vide – umesto svakog od njih trebalo bi da se pojavi znak plus ili zvezdica (ako vaš sistem ne prikazuje lozinke na ekranu, moraćete da je kucate naslepo).



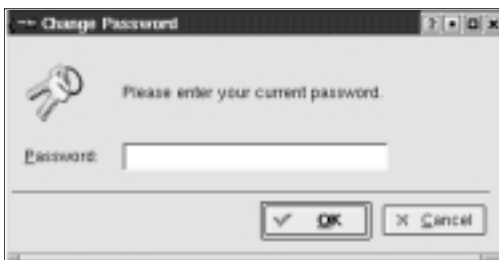
Slika 2.1: Prijavni ekran.

Nakon upisa korisničkog imena i lozinke, pritisnite ENTER. Nastaće kratka pauza, u kojoj će računar da učita sve što je potrebno za vašu sesiju, a za to vreme na ekranu će se prikazivati kako proces učitavanja napreduje. Po završetku inicijalizacije, pojaviće se radno okruženje KDE i nakon toga možete početi da radite.

Promena lozinke

Kada birate lozinku, vodite računa o tome da se lako pamti (bolje je da je ne zapišujete) i da drugi ne mogu lako da je pogode. Izbegavajte lična imena, reči iz rečnika, ili bilo šta vezano za lične informacije koje se lako saznaju. Dobra lozinka je kombinacija malih i velikih slova sa znakovima koji nisu alfanumerički (lozinke *nCk&Ve ili *uGJy\$Uds predstavljaju dobre primere). Lozinku može da vam dodeli i administrator sistema. Međutim – za vaše dobro – ne bi bilo loše da menjate lozinku otprilike svaka dva meseca.

Lozinku možete da promenite pomoću uslužnog programa KPasswd, koji se nalazi u podmeniju Utilities menija K (kretanje kroz meni K savladaćete kasnije u ovom poglavlju).



Slika 2.2: Okvir za dijalog za promenu lozinke.

Odjavljivanje

Da biste se odjavili sa svog računara na kraju sesije, pritisnite dugme K na panou, pa iz menija koji se otvorio izaberite opciju Logout. Pojaviće se okvir za dijalog, koji će vas pitati da li da obnovi vašu tekuću sesiju kad se sledeći put budete prijavili, kao i to da li zaista želite da se odjavite. Da biste se odjavili, pritisnite dugme Logout.



Slika 2.3: Odjavni ekran.

SAVET

Pre nego što se odjavite sa sistema, proverite da li ste sačuvali sve što ste radili. To će smanjiti opasnost od gubitka podataka.

Nekoliko reči o nalogu root

Kad prvi put instalirate Linux, od vas će se tražiti da napravite bar dva naloga: root i običan korisnički nalog. Nalog *root* je namenjen svemoćnom korisniku – administratoru sistema – jer dozvoljava da na sistemu radite gotovo sve. U većini preduzeća, ovaj nalog koriste isključivo administratori.

Ako koristite administratorski nalog, budite pažljivi – promene na sistemskim datotekama mogu značajno da izmene način na koji sistem radi. Dok budete eksperimentisali i upoznavali KDE, verovatno ćete naići na objekte rezervisane samo za nalog root, i njih nećete moći da promenite bez pomoći administratora sistema.

Izgled okruženja KDE

Kad se prijavite za rad na računaru, ugledaćete površinu na ekranu – većim delom praznu, s ponekom sličicom, i trakom preko dna ekrana na kojoj se nalaze dodatne sličice. Ta površina se naziva *radna površina* (engl. *desktop*), a pomenuta traka se zove *pano* (engl. *panel*). Sličice se zovu *ikonice* (engl. *icons*) i predstavljaju simbole za programe i alatke vašeg računara koje ćete najverovatnije često koristiti. Na primer, pojas za spasavanje predstavlja program Help, a globus predstavlja čitač Webu Konqueror, koji se koristi za krstarenje po Internetu.

SAVET

Programi i grupe programa nazivaju se još i aplikacije.

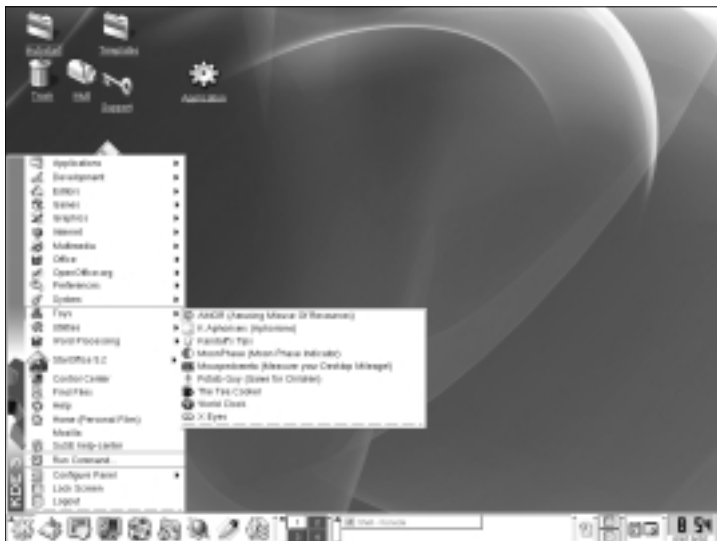
Ispod ikonica radne površine ispisane su njihove funkcije (kao što su Printer ili Email). Kada zadržite pokazivač miša iznad ikonice, pojavíće se tekst s detaljnijim objašnjenjem njene funkcije. Ovo važi za skoro svaku ikonicu i dugme u okruženju KDE, ili bilo kojoj njegovoj aplikaciji. Korišćenje panoa i ikonica radne površine objašnjeno je u odeljku „Kretanje po radnoj površini“.

Da biste otvorili program pomoću njegove ikonice, postavite pokazivač miša direktno na nju i jednom pritisnete levi taster. Odmah pored pokazivača ugledaćete trepćuću umanjenu ikonicu, što znači da računar upravo otvara program ili datoteku. Tip ikonice će vam pokazati koji program se otvara – na primer, ako na panou pritisnete globus da biste otvorili čitač Weba Konqueror, pojavíće se trepćući globus.

Meniji, prozori i palete alatki

Meniji sadrže različite grupe stavki. Na primer, ako pritisnete dugme K u donjem levom uglu panoa, pojavíće se meni sa listom imena raznih programa. Dok pomerate pokazivač miša po toj listi, primetićete da se pojavljuju i drugi meniji. To su *podmeniji* (engl. *submenus*), koji se odnose na stavke glavnog menija.

Na slici 2.4. prikazan je podmeni za stavku Toys. Kad na meniju ili podmeniju nađete program koji želite da otvorite, postavite pokazivač miša na ime programa i pritisnite jednom da bi se program pokrenuo.

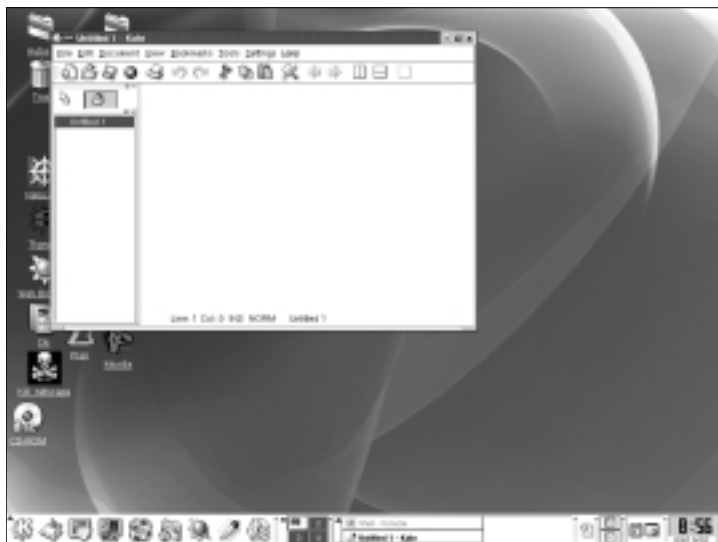


Slika 2.4: Podmeni menija K.

Ako se pored ikonice ili stavke menija pojavi mala crna strelica, to znači da postoji podmeni. Dovoljno je da postavite pokazivač na stavku i on će se prikazati.

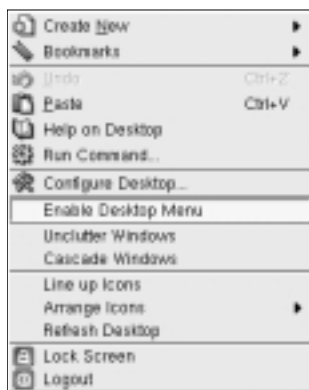
Program se uvek otvara u *prozoru* (engl. *window*), zatvorenoj pravougaonoj površini na ekranu. Na radnoj površini možete istovremeno otvoriti više programa, i to u više prozora (u sledećem odeljku naučićete koliko radnih površina i prozora možete da otvorite odjednom). To je posledica Linuxove sposobnosti da *izvršava više zadataka u isto vreme* (engl. *multitasking*). Dok se jedan program izvršava, možete da radite u drugom. Na primer, dok računar instalira neki program, možete sasvim komotno da pišete pismo u AbiWordu.

Svaki programski prozor na vrhu obično ima traku s menijima, čije stavke sadrže grupe opcija i komandi koje možete primeniti u datom programu.



Slika 2.5: Tipična traka s menijima unutar programa.

Iako se levi taster miša najčešće koristi, pomoću desnog tastera često možete dobiti skriveni meni sa opcijama primenljivim na neki program, pod uslovom da takav meni u njemu postoji. Na primer, ako pritisnete desni taster miša dok je pokazivač na praznom delu radne površine (a ne na nekoj ikonici ili datoteci), pojaviće se meni sa opcijama za odjavljivanje, zaključavanje radne površine (što znači da će za pristup biti potrebna lozinka), otvaranje novog dokumenta, uređivanje ikonica i prozora, kao i za obavljanje drugih zadataka. Raspoložive opcije ovih menija stalno se menjaju, u zavisnosti od programa u kom se trenutno nalazite; stoga ih isprobajte na onim ikonicama i alatkama koje najčešće koristite.



Slika 2.6: Skriveni meni radne površine.

Neke druge namene miša: pomeranje i kopiranje elemenata

Miš može da se koristi i za pomeranje po radnoj površini, i to jednostavnim povlačenjem s jednog mesta na drugo – ova metoda se naziva *prevuci i ispusti* (engl. *drag and drop*). Da biste prevukli neki objekat, postavite pokazivač miša iznad njega. Držite sve vreme pritisnut levi taster i, pomerajući miša, odvedite stavku na novo mesto na ekranu. Otpustite taster i stavka će ostati na tom mestu. Ovo možete da iskoristite i za konkretnu akciju – na primer, prevucite datoteku do ikonice štampača da biste je odštampali.

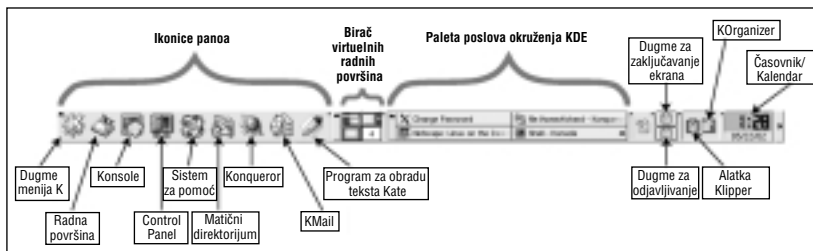
Ako želite da premestite neki prozor na novu lokaciju na ekranu, postavite pokazivač na *naslovnu traku* (engl. *titlebar*) prozora, povucite ga preko ekrana i spustite na novu lokaciju. Nakon toga, otpustite taster miša.

Da biste promenili veličinu prozora, postavite pokazivač miša na okvir prozora. Kad se pojavi dvostrana strelica, pritisnite taster i, držeći ga, povucite prema spolja ili prema unutra, sve dok ne dobijete odgovarajuću veličinu prozora. Da biste sačuvali proporcije stranica povlačite ugao prozora dijagonalno.

SAVET

Da biste premestili prozor čija je naslovna traka nepristupačna (možda ste je slučajno pomakli izvan domašaja, tj. iznad gornje granice ekrana), držite pritisnut taster ALT, pritisnite taster miša na bilo kom mestu u prozoru i povucite miša.

Miša možete koristiti i za kopiranje teksta, i to iz bilo kog prozora koji sadrži tekst u bilo koji drugi prozor. Na primer, pomoću miša možete da kopirate tekst s Web stranice u neki dokument ili elektronsku poruku. Istaknite tekst koji želite da kopirate tako što ćete postaviti pokazivač miša na početak, pritisnuti levi taster i pomerati pokazivač preko teksta (bolje je da dvaput pritisnete taster da biste istakli reč po reč, nego da birate jedno po jedno slovo). Pritiskom na srednji taster miša (ili levi i desni odjednom, ako je reč o mišu s dva tastera) umetnućete tekst tamo gde se nalazi kursor.



Slika 2.8: Pano K.



Slika 2.9: Meni K.

Većina stavki na meniju K sadrži ikonice, a neke sadrže i strelice. Ikonice vam pomažu da odredite namenu stavke; na primer, pored matičnog direktorijuma nalazi se sličica kuće.

Kretanje po meniju K

Meni K omogućava pristup sadržaju računara na razne načine. Kad god pokazivač miša pređe preko stavke, ona postaje istaknuta, tako da u svakom trenutku znate gde se nalazite na meniju. Da biste pristupili podmeniju, pritisnite stavku sa strelicom, a zatim postavite pokazivač miša u neko od otvorenih polja. Podmeniji i odgovarajuće stavke glavnog menija sačinjavaju stablo menija K. Da biste zatvorili podmeni, postavite pokazivač miša na prazan prostor radne površine i pritisnite taster.

Kad pokrenete Help, prikazaće se uvodne strane sistema za pomoć Help-Center. Leva strana prozora sadrži dve kartice, Contents i Glossary, koje omogućavaju da brzo potražite određene teme. Glavni deo prozora automatski prikazuje dokument „Chapter 1. Welcome to KDE“ (Prvo poglavlje. Dobro došli u KDE). Ovde možete da pročitate kompletnu korisničku dokumentaciju za KDE, priručnik za upotrebu ili odgovore na česta pitanja. Možete i da pristupite informacijama o osnovnim aplikacijama okruženja KDE, aktiviranjem veza kao što su Desktop Panel ili File Manager.



Slika 2.11: Uvodni ekran sistema za pomoć u okruženju KDE.

Sledi nekoliko saveta za kretanje po sistemu za pomoć.

- Iskoristite veze Up, Home, Next i Prev za kretanje sa strane na stranu. Next i Prev su prikazani i ispod i iznad teksta, a Home i Up samo ispod.
- Pritisnite podvučeni tekst da biste dobili dodatne informacije (npr. „What is the K Desktop Environment?“).
- Koristite jezičke kartice za prelazak s kartice Contents na Glossary i obrnuto.

SAVET

Ako otvorite Help iz nekog programa, kao što je KMail ili KOrganizer (biranjem stavke Help • Contents iz glavnog menija programa), automatski će se prikazati strana sa uputstvom koja odgovara tom programu. U suprotnom, možete da pregledate stavke na karticama Contents ili Glossary da biste našli određeni pojam.

Većina strana sa uputstvom pojavljuje se u obliku Web strana (HTML datoteka), s hipervezama ka dodatnim informacijama.

Virtuelne radne površine

Virtuelne radne površine su, najjednostavnije rečeno, dodatne radne površine – nešto slično kao kad je više monitora vezano za isti računar – s tim što se mogu koristiti samo jedna po jedna. Svrha ovih radnih površina je pružanje većeg radnog prostora. Linux može da izvršava više programa istovremeno – virtuelne radne površine olakšavaju upravljanje tim programima, i omogućavaju da istovremeno radite u više otvorenih prozora nego što biste mogli samo na jednoj radnoj površini.

Pravougaonik s brojevima 1, 2, 3 i 4, poznatiji kao *ikonica birača radnih površina* (engl. *pager icon*), nalazi se među ikonicama na panou i predstavlja virtuelne radne površine. U početku ćete možda sumnjati u potrebu za većim brojem radnih površina, ali ćete vrlo brzo zavoleti njihove brojne pogodnosti, kao i mogućnost boljeg organizovanja.

Standardna radna površina obeležena je brojem 1. Ako na njoj otvorite prozor, njegov mali prikaz će se pojaviti unutar kvadrata u biraču koji predstavlja prvu radnu površinu. Ako otvorite još jedan prozor, on će se u biraču radnih površina prikazati u plavoj boji, a onaj prethodni će postati siv, kako bi se videlo da trenutno nije u prvom planu. Pritiskom na broj, prelazićete s jedne radne površine na drugu. Ako nijedan prozor nije otvoren, izgledaće kao da se ništa nije promenilo. Uradite sledeće: vratite se na prvu radnu površinu i pritisnite ikonicu Terminal (sličica monitora i školjke) da biste otvorili prozor terminala. Sada aktivirajte radnu površinu sa rednim brojem 2. Izgleda kao da je prozor terminala nestao. Vratite se na radnu površinu broj 1 i videćete da nije.

Ako je prozor otvoren na jednoj radnoj površini, on se može premestiti na drugu pomoću sličice čiode u levom gornjem uglu prozora. Da biste premestili prozor, pritisnite čiodu tako da izgleda kao da je pribodena, i prozor će se pojavljivati na svim radnim površinama. Prozor ostaje samo na određenoj radnoj površini kad pritisnete čiodu još jednom.

Pano sadrži i meni s desne strane ikonice birača radnih površina, obeležen strelicom. Pritisnite strelicu i pojaviće se lista prozora (Show Windows List), sa sadržajem virtuelnih radnih površina. Taj meni videćete i ako pritisnete srednjim tasterom miša prazno mesto na bilo kojoj radnoj površini.

Opcije Unclutter Windows i Cascade Windows na vrhu menija Show Windows omogućavaju da organizujete veći broj prozora na tekućoj radnoj površini. Opcija Unclutter Windows slaže prozore tako da ih možete videti sve odjednom, dok ih opcija Cascade Windows ređa kao karte koje se preklapaju. Otvorite nekoliko različitih prozora na radnoj površini i eksperimentišite sa ovim opcijama.

Odmah ispod opcija Unclutter i Cascade, pronaći ćete listu radnih površina. Imena otvorenih prozora pojaviće se kao podnaslovi ispod imena radne površine. Kada aktivirate neki prozor, dovodite ga odmah u prvi plan i možete da ga koristite.



Slika 2.12: Meni Show Windows List.

Paleta poslova

Dugački pravougaonik (prazan, ako nije otvoren nijedan prozor) odmah pored ikonice birača radnih površina jeste *paleta poslova* (engl. *taskbar*) okruženja KDE, koja prikazuje svaki otvoreni prozor na tekućoj radnoj površini. Paleta poslova omogućava efikasno upravljanje prozorima.

Paleta poslova se popunjava pravougaonim dugmadima, od kojih svako predstavlja po jedan prozor. Da biste prikazali prozor u prvom planu, pritisnite njegovo dugme na paleti poslova. Kad to uradite, prikazaće se prozor i radna površina na kojoj se on nalazi. Trebalo bi da vidite da je dugme tog prozora pritisnuto na paleti poslova, što vam govori da se prozor trenutno koristi.

Desnim tasterom miša pritisnite bilo koje dugme na paleti poslova da biste otvorili priručni meni Window s dodatnim opcijama za upravljanje prozorima.



Slika 2.13: Priručni meni prozora (Window).

Meniju Window možete pristupiti i ako desnim tasterom miša pritisnete naslovnu traku prozora.

SAVET

Pored upotrebe menija Window, jedan od načina za minimiziranje otvorenog prozora jeste pritiskanje njegovog dugmeta na paleti poslova. Pritisnite to dugme ponovo, i prozor će se vratiti u prvi plan radne površine.

SAVET

Da bi prozor ostao otvoren i lako pristupačan, možete ga „sažeti“, tako da mu se vidi samo naslovna traka. Dvaput pritisnite naslovnu traku da biste saželi prozor. Ponovo pritisnite dvaput da biste ga vratili na prvobitnu veličinu.

Dodatni elementi panoa K

Desno od palete poslova nalaze se dugmad koja predstavljaju dodatne prečice za upravljanje sesijama u okruženju KDE:

- Lock i Logout: dugme sa sličicom katanca i dugme sa sličicom glavnog prekidača. Ova dugmad sprečavaju neovlašćene osobe da pristupe vašem računaru dok vi niste u blizini. Koristite dugme Lock kada ste privremeno odsutni pa ne želite da zatvarate prozore na radnoj površini. Pritiskom na ovo dugme aktivira se čuvar ekrana i krije radna površina, ali se prozori ne zatvaraju. Dugme Logout koristite za završetak sesije u okruženju KDE, nakon što ste završili posao za taj dan ili kada želite da se prijavite na sistem kao drugi korisnik (obavezno proverite da li ste zapamtili svoju lozinku pre nego što pritisnete bilo koje od ova dva dugmeta, jer ćete morati da je unesete da biste se vratili na sistem).
- Klipper: dugme koje otvara prozor s vašim najskorijim operacijama isecanja komandom Cut, prenošenja komandom Paste i kopiranja komandom Copy, kako biste mogli lako da ih ponovite.
- Clock: izgled časovnika okruženja KDE možete da promenite tako što ćete ga pritisnuti desnim tasterom miša i iz priručnog menija izabrati stavku Preferences. Pritisnite časovnik levim tasterom miša da biste prikazali kalendar tekućeg meseca na kome je istaknut današnji datum.
- Hide Panel: strelice krajnje desno i krajnje levo na panou od pomoći su i korisnicima kojima treba velika radna površina i minimalistima. Pritisnite bilo koju od njih i videćete kako pano nestaje, a na ekranu ostaje samo spoljno dugme sa strelicom koja pokazuje u suprotnom pravcu. Pritisnite tu strelicu da bi se pano vratio na prvobitnu veličinu.

SAVET

Da biste premestili pano na jednu ili drugu stranu ekrana, pritisnite mišem prazan prostor na panou i povucite ka drugoj strani radne površine. Kada ugledate obris panoa na onoj strani gde želite da ga smestite, otpustite taster miša, a pano će preći na novo mesto.

Radna površina

Pogledajmo sada i samu radnu površinu. Za početak, aktivirajmo dva vrlo korisna priručna menija.

Priručni meniji radne površine

Pritisnite desnim tasterom miša prazan prostor na radnoj površini, da biste otvorili priručni meni. On sadrži mnogo istih opcija kao i pano, na primer Help, Run Command i druge.



Slika 2.14: Priručni meni radne površine.

Opcija Enable Desktop Menu pretvara meni u traku na vrhu radne površine. Da biste preko ove trake pristupili opcijama menija, pritisnite naslov koji želite i zatim izaberite stavku s padajućeg menija. Traku uklanjate kad pritisnete desnim tasterom miša bilo gde na radnoj površini, a zatim iz priručnog menija izaberete opciju Disable Desktop Menu.

Ako miš ima srednje dugme, pritisnite njime negde na radnoj površini da biste prikazali meni Show Windows List.

Ikonice radne površine

Poslednja grupa standardnih ikonica okruženja KDE jesu ikonice radne površine, koje se mogu razlikovati od jedne do druge distribucije (da biste dodali neke ikonice ili zamenili postojeće, pogledajte odeljak „Dodavanje ikonica“ u poglavlju 11).

- Trash: ova ikonica otvara direktorijum s odbačenim datotekama u Konqueroru. Kad je korpa za otpatke prazna, prikazan je i poklopac; ako u njoj ima datoteka, korpa je prepunjena smećem. (Pogledajte odeljak „Rad s datotekama“ u poglavlju 3, da biste naučili nešto više o ikonici Trash).
- Autostart: u Konqueroru otvara prozor u koji možete da smestite aplikacije koje se automatski pokreću svaki put kad se prijavite. Aplikacije u prozoru Autostart možete da prevučete iz Konquerorovog prozora za upravljanje datotekama (vidite u poglavlju 3 kako se koristi Konqueror). Pojaviće se meni koji će omogućiti da dodate stavku u Autostart.

- Printer: otvara prozor za konfiguraciju štampača, sa opcijama za upravljanje poslovima štampanja i njihovo podešavanje.
- Floppy: omogućava pristup datotekama na disketi.
- CD-ROM: omogućava pristup datotekama na CD-u.

Ikonice Floppy i CD-ROM detaljnije su obrađene u odeljku „Pristup datotekama na izmenljivim medijima“ u poglavlju 3.

Ako na sistemu postoje i drugi uređaji za izmenljive diskove, kao što su LS120 ili Zip uređaj, njihove ikonice će se takođe nalaziti na radnoj površini.

Kretanje pomoću tastature

Ukoliko umesto miša koristite prečice s tastature, uštedećete dosta vremena. U starijim verzijama okruženja KDE, prečice (engl. *shortcuts*) zvale su se kombinacije tastera (engl. *key bindings*). Standardne prečice za rad na radnoj površini nazivaju se globalne prečice.

Iz menija K otvorite podmeni Preferences, zatim otvorite Look & Feel i izaberite stavku Shortcuts. Prva kartica u prozoru obuhvata sve standardne globalne prečice okruženja KDE i daje vam listu kombinacija tastera i njihovih funkcija. Ovaj prozor sadrži i podsetnik, u slučaju da zaboravite šta znači neka prečica. Obratite pažnju na opise funkcija bez kombinacija tastera – KDE dozvoljava da sami napravite nove prečice ili izmenite postojeće. Više informacija o prečicama potražite u poglavlju 11.

Taster ALT

Ovaj taster se može koristiti zajedno s drugim tasterima da bi se pozvali određeni meniji, zatvorili ili identifikovali prozori ili prikazao sadržaj virtuelnih radnih površina.

Okruženje KDE standardno definiše prečice u kojima se taster ALT koristi s prvih pet *funkcijskih tastera* (engl. *function keys*) – to su tasteri smešteni u gornjem redu tastature, obeleženi kombinacijom velikog slova F i rednog broja. Istovremenim pritiskom na ALT i F1 otvarate meni K. Za kretanje po njemu (gore, dole, levo i desno) upotrebite tastere sa strelicama. Da biste otvorili podmeni, pritisnite taster ENTER. Iz tog podmenija izlazite pritiskajući taster ESC. Pritiskom na taster ALT izaći ćete iz menija K.

Kombinacija tastera ALT-F2 otvara prozor Run Command. Ako pritisnete ALT-F3, prikazaćete priručni meni tekućeg prozora. Podvučena slova u stavkama tog menija koristite da biste pristupili opcijama menija preko tastature.

Upotrebite tastere sa strelicama za kretanje po stavkama. Pritisnite taster sa strelicom nadole da biste istakli stavku Move, a zatim pritisnite slovo M. Izgleda kao da se ništa nije desilo, ali, ako pritisnete taster sa strelicom, videćete kako se prozor pomera. Da biste izašli iz režima Move, pritisnite ENTER. Prikažite ponovo meni, istaknite opciju Size i pritisnite S. Upotrebite tastere sa strelicama da biste promenili veličinu prozora. Po završetku, pritisnite ENTER.

<u>M</u> ove	
<u>S</u> ize	
M <u>i</u> nimize	
M <u>a</u> ximize	
S <u>h</u> ade	
Alw <u>a</u> ys <u>O</u> n Top	
S <u>t</u> ore Settings	
<u>D</u> ecoration	▶
<u>T</u> o desktop	▶
<u>C</u> lose	Alt+F4

Slika 2.15: Korišćenje tastature s menijem Window.

Ako pritisnete prečicu ALT-F4, zatvorite tekući prozor, a sa ALT-F5 prikazate meni Show Windows List, sa spiskom svih virtuelnih radnih površina i aktivnih prozora.

SAVET

Sa ALT-TAB možete da kružite po otvorenim prozorima radne površine. Držite taster ALT dok pritisnete taster TAB, da biste se premestili iz prozora u prozor. Otpustite taster ALT kada pronađete prozor koji vam treba.

Za pomeranje ili promenu veličine prozora možete koristiti i miša zajedno s tastaturom. Otvorite prozor terminala s panoa (sličica ekrana i školjke), postavite pokazivač miša na prazan prostor prozora, držite taster ALT i pritisnite taster miša. Pustite zatim taster ALT, ali nastavite da držite levi taster miša i da pomerate miša. Otpustite taster miša kad postavite prozor onako kako ste želeli.

Ponovo postavite pokazivač miša na prazan prostor, pritisnite ALT i pritisnite desni taster miša. Sećate li se ove dvosmerne strelice? U zavisnosti od toga na kom je mestu bio pokazivač, dobićete vertikalnu, horizontalnu ili dijagonalnu strelicu. Da biste promenili veličinu prozora, otpustite taster ALT (držeći pri tome i dalje desni taster miša) i vucite miša u željenom pravcu.

Taster CTRL

Ako pritisnete taster CTRL u kombinaciji s tasterima F1, F2, F3 i F4, prikazaćete radne površine 1, 2, 3 i 4. Ako pritisnete CTRL-TAB, prikazaćete sledeću radnu površinu. Prečica CTRL-ESC otvara prozor Task Manager, a prečica CTRL-ALT-V prikazuje meni Klipper. Da biste izašli iz ovih prozora, pritisnite ALT ili ESC.

U početku ćete možda hteti da koristite miša za kretanje po radnoj površini, ali – kako budete upoznavali okruženje KDE – moći ćete da eksperimentišete i s prečicama. U nekim situacijama ćete zaista retko pomerati ruke s tastature.